

## วิชาความรับผิดชอบทางละเมิดของเจ้าหน้าที่

พรบ.ความผิดทางละเมิดของเจ้าหน้าที่ พ.ศ.๒๕๓๙ มาตรา ๔๒๐ ป.พ.ม. ผู้ใดกระทำต่อบุคคลอื่นโดยผิดกฎหมายโดยจงใจ หรือประมาทเลินเล่อ ทำให้เขาเสียหาย .....ผู้ทำละเมิดต้องใช้ค่าสินไหมทดแทน

เหตุผลในการมีกฎหมายฉบับนี้ เจ้าหน้าที่ปฏิบัติหน้าที่ไม่ใช่เพื่อประโยชน์ตนเอง เจ้าหน้าที่ ได้แก่ ข้าราชการ พนักงาน ลูกจ้าง หรือผู้ปฏิบัติงานประเภทอื่น ไม่ว่าจะเป็นการแต่งตั้งในฐานะกรรมการหรือฐานะอื่นใด

### การกระทำละเมิดของเจ้าหน้าที่

๑. ละเมิดกับบุคคลภายนอก

๒. กระทำต่อหน่วยงานของรัฐ

การกระทำละเมิดต่อบุคคลภายนอก เกิดจากการปฏิบัติหน้าที่ หน่วยงานของรัฐต้องรับผิดชอบต่อผู้เสียหาย ฟ้องหน่วยงานของรัฐโดยตรง ฟ้องเจ้าหน้าที่ไม่ได้ เจ้าหน้าที่ไม่ได้สังกัดหน่วยงานใด กระทรวงการคลังต้องรับผิดชอบ ผู้เสียหายยื่นคำขอต่อหน่วยงานของรัฐภายใน ๑ ปี นับแต่วันที่รู้หรือรู้เหตุแห่งการฟ้องคดี แต่ไม่เกิน ๑๐ ปี นับแต่วันที่รู้เหตุแห่งการฟ้อง

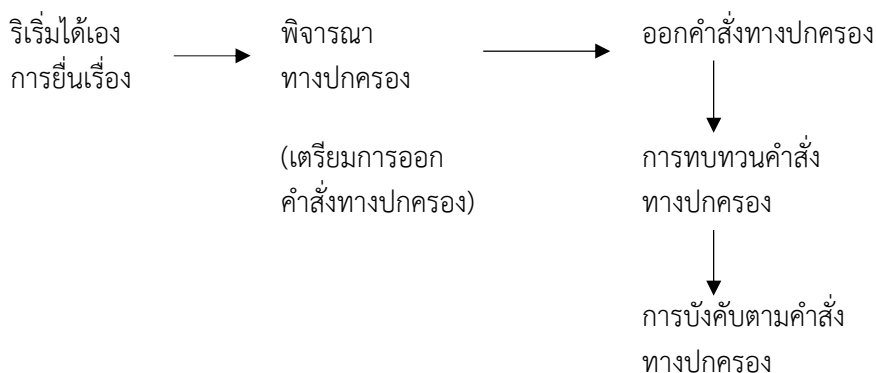
### การฟ้องคดีเรียกค่าเสียหายต่อศาล

- ศาลปกครอง ละเมิดเกิดจากการปฏิบัติหน้าที่ ละเมิดจาก ๔ กรณี ๑) ใช้อำนาจตามกฎหมาย ๒) กฎคำสั่งทางปกครองหรือคำสั่งอื่น ๓) ละเลยต่อหน้าที่ตามกฎหมาย ๔) ปฏิบัติล่าช้า
- ศาลยุติธรรม ละเมิดที่ไม่ได้เกิดจากการปฏิบัติหน้าที่ (เจ้าหน้าที่ของรัฐต้องรับผิดชอบส่วนตัว)

### การไล่เบี้ยเรียกค่าสินไหมทดแทนจากเจ้าหน้าที่

- ไม่ประมาทเลินเล่อ ไม่เป็นละเมิด เจ้าหน้าที่ไม่ต้องรับผิดชอบ
- ประมาทเลินเล่อธรรมดา หน่วยงานต้องรับผิดชอบหรือความเสียหายเป็นพันกับหน่วยงานของรัฐ เจ้าหน้าที่ไม่ต้องรับผิดชอบ
- การกระทำโดยจงใจหรือประมาทเลินเล่ออย่างร้ายแรง เจ้าหน้าที่ต้องรับผิดชอบ พิจารณาความรับผิดจากระดับความร้ายแรงแห่งการกระทำ ความผิดหรือความบกพร่องของหน่วยงานรัฐ ความเป็นธรรมในแต่ละกรณี รับผิดชอบเฉพาะในส่วนของตน

### กระบวนการเกี่ยวกับคำสั่งทางปกครอง



## คำสั่งทางปกครอง

### ขั้นการเข้าสู่กระบวนการพิจารณาทางปกครอง

๑. เจ้าหน้าที่ต้องมีอำนาจใช้หลักความเป็นกลาง
๒. คู่กรณี มีส่วนได้เสีย มีความสามารถ เป็นตัวแทน
๓. การพิจารณาทางปกครอง พิจารณาอย่างมีประสิทธิภาพ เปิดเผย ใช้หลักการไต่สวนในการแสวงหาข้อเท็จจริง ให้คู่กรณีเข้ามามีส่วนร่วมใช้สิทธิโต้แย้ง เอกสารต้องจัดทำเป็นภาษาไทย เจ้าหน้าที่แจ้งสิทธิและหน้าที่ในกระบวนการพิจารณา ถ้าคำขอมีข้อบกพร่องให้เจ้าหน้าที่แนะนำคู่กรณีแก้ไขให้ถูกต้อง
๔. รูปแบบคำสั่งทางปกครอง คำสั่งฯ อาจทำเป็นหนังสือ วาจา หรือโดยการส่งความหมายในรูปแบบอื่น คำสั่งด้วยวาจา ถ้าผู้รับคำสั่งร้องขอภายใน ๗ วัน นับแต่วันมีคำสั่ง เจ้าหน้าที่ต้องยื่นคำสั่งเป็นหนังสือ
๕. การอุทธรณ์คำสั่งทางปกครอง คู่กรณีต้องอุทธรณ์เป็นหนังสือภายใน ๑๕ วัน นับแต่ได้รับแจ้งการอุทธรณ์ไม่เป็นการทุเลาการบังคับตามคำสั่ง
๖. การเพิกถอนคำสั่งทางปกครอง เป็นการทบทวนโดยเจ้าหน้าที่
๗. การขอให้พิจารณาใหม่ มีพยานหลักฐานใหม่ คู่กรณีแท้จริงไม่ได้เข้าร่วมในกระบวนการเจ้าหน้าที่ไม่มีอำนาจทำคำสั่ง ข้อเท็จจริงหรือกฎหมายเปลี่ยนแปลง คู่กรณีมีคำขอภายใน ๙๐ วัน นับแต่วันรู้ถึงเหตุ พ้นกำหนดอุทธรณ์คำสั่งแล้ว